

AFROMENTAL

Załącznik 2 do umowy koncertowej

Rider oświetleniowy - koncert plenerowy 2016

Niniejszy dokument stanowi minimum techniczne umożliwiające artystom i realizatorom przeprowadzenie koncertu na właściwym poziomie artystycznym i technicznym.

Spełnienie poniższych założeń jest obowiązkowe i warunkuje prawidłowe wykonanie zobowiązań wynikających z umowy.

REALIZATOR ZESPOŁU AFROMENTAL:

Michał Krumholc tel.: 509 - 977 - 431 / mail: michal.krumholc@gmail.com

Prosimy o bezpośredni kontakt z realizatorem na minimum 14 dni przed planowanym terminem koncertu w celu ustalenia szczegółów oraz obowiązkowego wypełnienia i mailowego odesłania formularza z deklarowaną specyfikacją oświetlenia dostarczanego na planowane wydarzenie.

Jeżeli ekipa dostarczająca sprzęt oświetleniowy jest odpowiedzialna również za budowę konstrukcji scenicznej i podesty konieczne jest zapoznanie się z warunkami zamieszczonymi w **załączniku nr 4** do umowy koncertowej.

Sprzęt Oświetleniowy:

MA Lighting gma2 Light	1 szt.
Robe Robin 600 LED Wash	6 szt.
Robe Pointe	15 szt.
Clay Paky A.leda B-EYE K20	6 szt.
Clay Paky Alpha Spot QWO 800	8 szt.
Martin Atomic 3000	6 szt.
Led Par RGB (3w1)	14 szt.
Molefay Four Light	5 szt.
Base Hazer Pro + Fun	2 szt.
Follow Spot	2 szt.

AFROMENTAL

Zamienniki:

Clay Paky A.leda B-EYE K20 → brak zamienników

Robe Robin 600 LEDWash → możliwa zamiana na inne urządzenia LED podobnej klasy, oprócz JB Lighting A7

Robe Pointe → brak zamienników

Clay Paky Alpha Spot QWO 800 → brak zamienników

MODE urządzeń:

Robe Robin 600 LED Wash - Mode 3, 15 Ch

Robe Pointe - Mode 1, 24 Ch

Clay Paky A.leda B-EYE K20 - Shapes, 35 Ch

Clay Paky Alpha Spot QWO 800 - Standard, 32 Ch

Atomic 3000 - 4 Ch

Led Par - 3 Ch (RGB)

Grand MA2 - soft 3.1.2.5 lub nowszy

SCENA - podczas koncertu zespołu **AFROMENTAL** tył oraz boki sceny muszą być wysłonięte czarnym nie prześwitującym horyzontem. Wysłonięcie nie może być wykonane przy wykorzystaniu transparentnych siatek. Siatki mogą stanowić jedynie jedną z warstw chroniących przed deszczem, ale nie mogą być jedynym elementem wysłaniającym.

Wysokość okna sceny nie może być mniejsza niż 6m.

Wymiary sceny muszą wynosić minimum 10x8m!

W oknie sceny nie mogą znajdować się żadne banery, reklamy sponsorskie, neony, ekrany projekcyjne, ekrany LED, czy inne elementy graficzne scenografii, które mogą przeszkadzać w realizacji światła podczas koncertu.

Dopuszczalne są ekrany po bokach sceny – poza jej oknem, służące do ewentualnej realizacji kamerowej. Wykorzystanie ekranów musi zostać skonsultowane z Tour Managerem.

W najbliższej odległości sceny oraz przestrzeni przewidzianej dla publiczności nie mogą być włączone się żadne inne punkty świetlne takie jak: latarnie miejskie, podświetlone banery czy inne elementy świetlne zakłócające realizację światła scenicznego.

PODESTY PERKUSYJNE - na scenie powinny znajdować się 3 podesty:

- Dwa podesty pod perkusje o wymiarach 3m x 2m i wysokości 50 cm! Rozmieszczone symetrycznie zgodnie z poniższymi rysunkami (stage plan)
- Jeden podest pod zestaw basowy o wymiarach 2m x 1m i wysokości 30 cm rozmieszczony zgodnie z poniższymi rysunkami (stage plan)

FOH - musi być zbudowany z profesjonalnych konstrukcji typu Layher i wyposażony w plandeki, które zapewniają odpowiednią ochronę na wypadek złych warunków atmosferycznych. Podest musi być stabilny i w pełni bezpieczny.

Stanowisko realizatorskie światła (konsola oraz follow spoty) powinny być ustawione dokładnie w osi sceny w odległości 40-50m oraz zainstalowane min 2m nad ziemią (nad stanowiskiem realizatora dźwięku). W przypadku gdy nie ma piętrowego staka stanowisko to należy ustawić na podwyższeniu tak aby realizator miał pełne pole widzenia sceny

AFROMENTAL

(ponad głowami publiczności). W takim przypadku follow spoty muszą być ustawione na podestach min. 1,2m nad ziemią!

FOH musi być zabezpieczony barierkami i ochroną zgodnie z załącznikiem 4 do umowy (prosimy o zapoznanie się).

Podczas koncertu, przy realizatorze na stałe musi być obecna osoba z ekipy dostarczającej sprzęt oświetleniowy, która w razie awarii będzie w stanie szybko zareagować i usunąć usterkę

FOLLOW SPOT - musi posiadać regulowany i płynny dimmer oraz iris. Minimum 1200W wyładowcze, nie akceptowane żarowe!

Oba urządzenia tego samego modelu, tej samej marki oraz jednakowej jasności plamy światła.

GRAND MA2 LIGHT - musi być całkowicie sprawna (suwaki, enkodery, ekrany). Musi posiadać soft 3.1.2.5 lub nowszy!! Model Ultra-Light nie jest akceptowany podobnie jak cała seria MA1. W przypadku braku możliwości dostarczenia w/w stołu istnieje możliwość wypożyczenia od realizatora zespołu.

SMPTE - do konsoli oświetleniowej musi być podłączony kabel XLR wychodzący z konsoli dźwiękowej, aby podać sygnał SMPTE.

PIROTECHNIKA - zespół używa w trakcie koncertu pirotechniki scenicznej, wszelkie zapisy szczegółowe zawarte są w załączniku 4 do umowy (prosimy o zapoznanie się).

URZĄDZENIA - muszą być w pełni sprawne i rozmieszczone zgodnie z załączonymi plotami (należy uwzględnić symetryczność rozwieszenia), wyposażone w jednakowe lampy z podobnym czasem pracy (+/- 50h) - nie dłuższym niż 150h.

LOGOTYP "A" (LITERA „A” WYKONANA Z TUBY LEDOWEJ RGB)

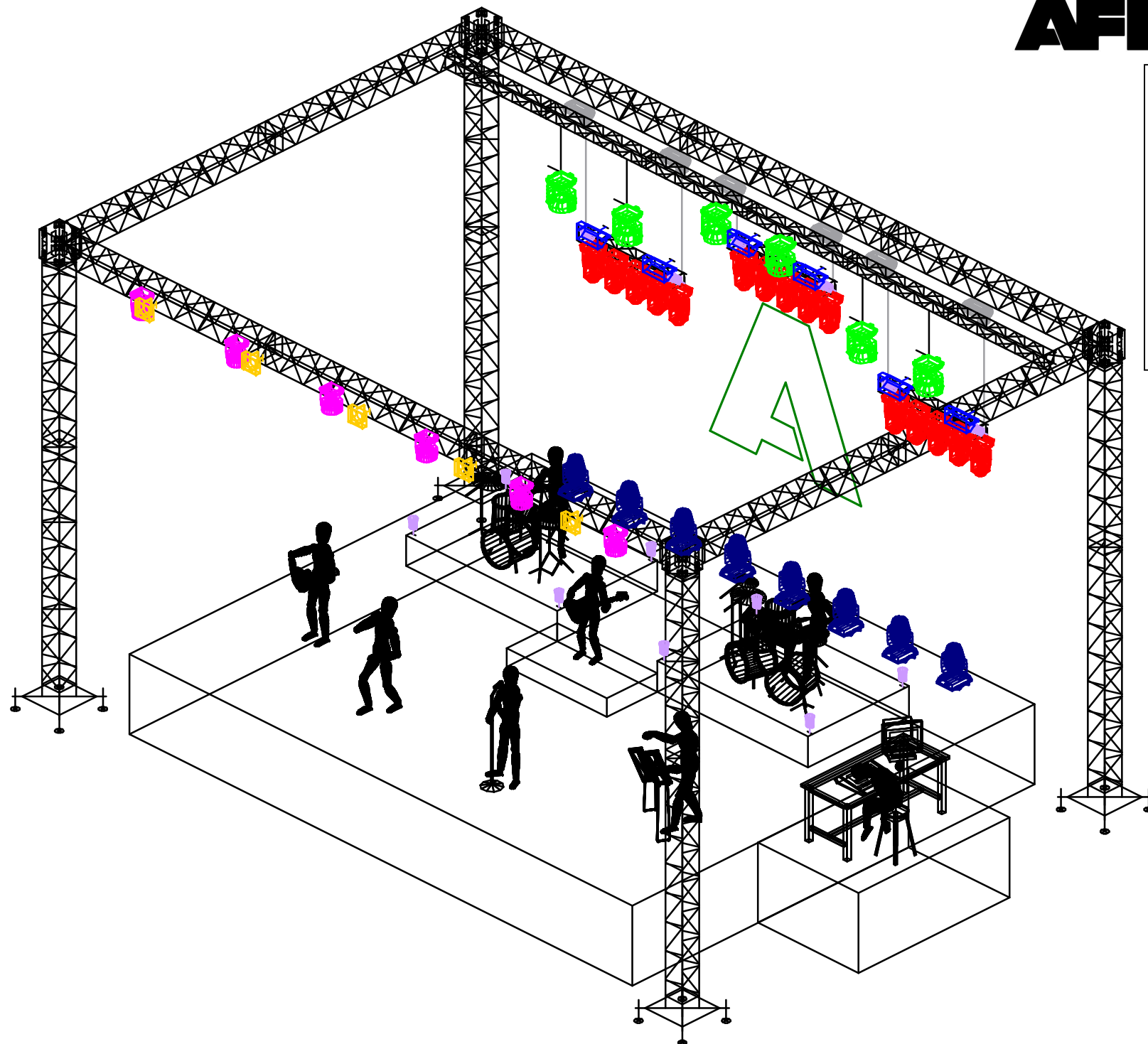
Zespół używa podczas koncertu logotypu w kształcie litery "A" jako elementu scenografii świetlnej. Logotyp jest przywożony i składany przez ekipę techniczną zespołu. Wieszany jest zgodnie z rysunkiem na środkowym moście od tylnej części za pomocą lin. Wymiary logotypu "A" to 3m x 2,5 m. Ekipa oświetleniowa odpowiedzialna jest za dostarczenie i doprowadze prądu oraz kabla DMX do logotypu "A" (gniazda znajdują się w dolnej części)

PRĄD - ekipa dostarczająca oświetlenie sceniczne musi zabezpieczyć i zagwarantować odpowiednią moc zasilającą! Wszelkie połączenia elektryczne powinny być zabezpieczone tak by nie stanowiły zagrożenia dla zdrowia i życia niezależnie od warunków pogodowych.

AFROMENTAL

LEGENDA

Symbol	Name	Count	Fixture Options
	Robin LEDWash 600	6	Mode: 3
	Robin Pointe	15	Mode: 1
	Aleda K20 B-EYE	6	Mode: Shapes
	Molefay Four Light	5	
	LED PAR RGB	14	RGB
	Atomic 3000	6	Channels: 4
	Alpha Spot QWO 800	8	Mode: Standard



Show: AFROMENTAL 2016 plener

Light Designer: Michał Krumholz

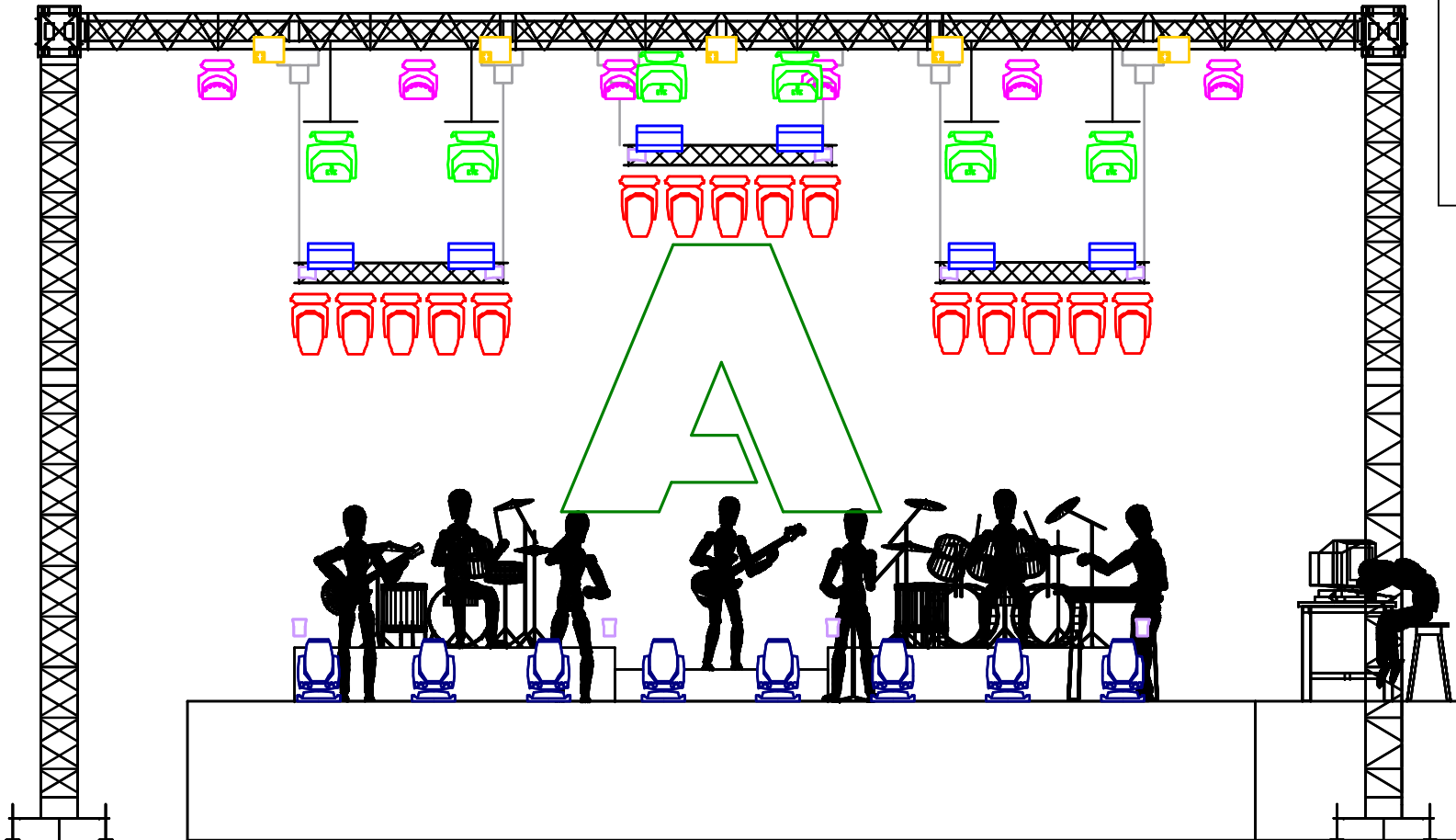
Mobile: + 48 509 977 431

Mail: michal.krumholz@gmail.com

AFROMENTAL

LEGENDA

Symbol	Name	Count	Fixture Options
	Robin LEDWash 600	6	Mode: 3
	Robin Pointe	15	Mode: 1
	Aleda K20 B-EYE	6	Mode: Shapes
	Molefay Four Light	5	
	LED PAR RGB	14	RGB
	Atomic 3000	6	Channels: 4
	Alpha Spot QWO 800	8	Mode: Standard



Show: AFROMENTAL 2016 plener

Light Designer: Michał Krumholz

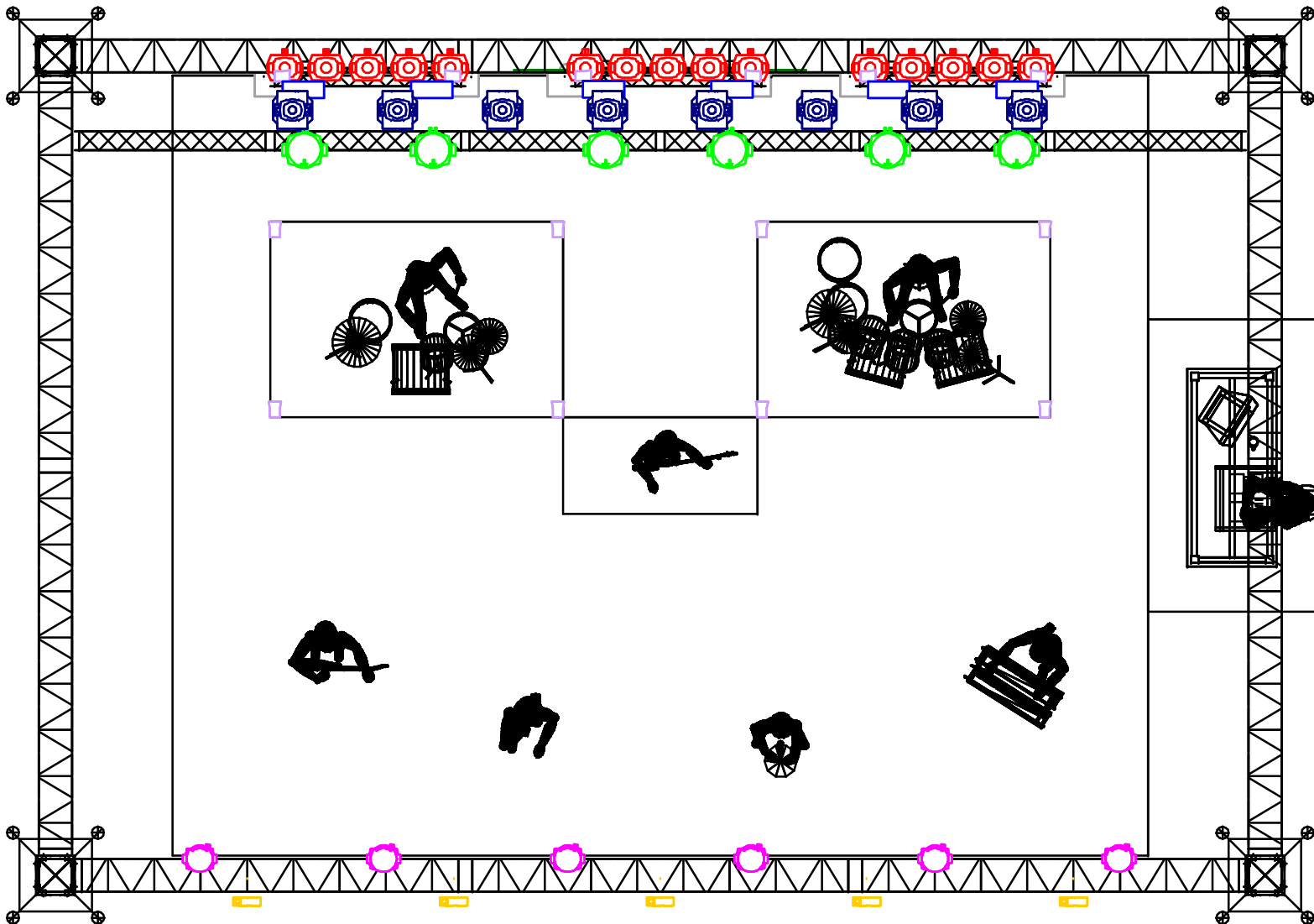
Mobile: + 48 509 977 431

Mail: michal.krumholz@gmail.com

AFROMENTAL

LEGENDA

Symbol	Name	Count	Fixture Options
	Robin LEDWash 600	6	Mode: 3
	Robin Pointe	15	Mode: 1
	Aleda K20 B-EYE	6	Mode: Shapes
	Molefay Four Light	5	
	LED PAR RGB	14	RGB
	Atomic 3000	6	Channels: 4
	Alpha Spot QWO 800	8	Mode: Standard



Show: AFROMENTAL 2016 plener

Light Designer: Michał Krumholz

Mobile: + 48 509 977 431

Mail: michal.krumholz@gmail.com

